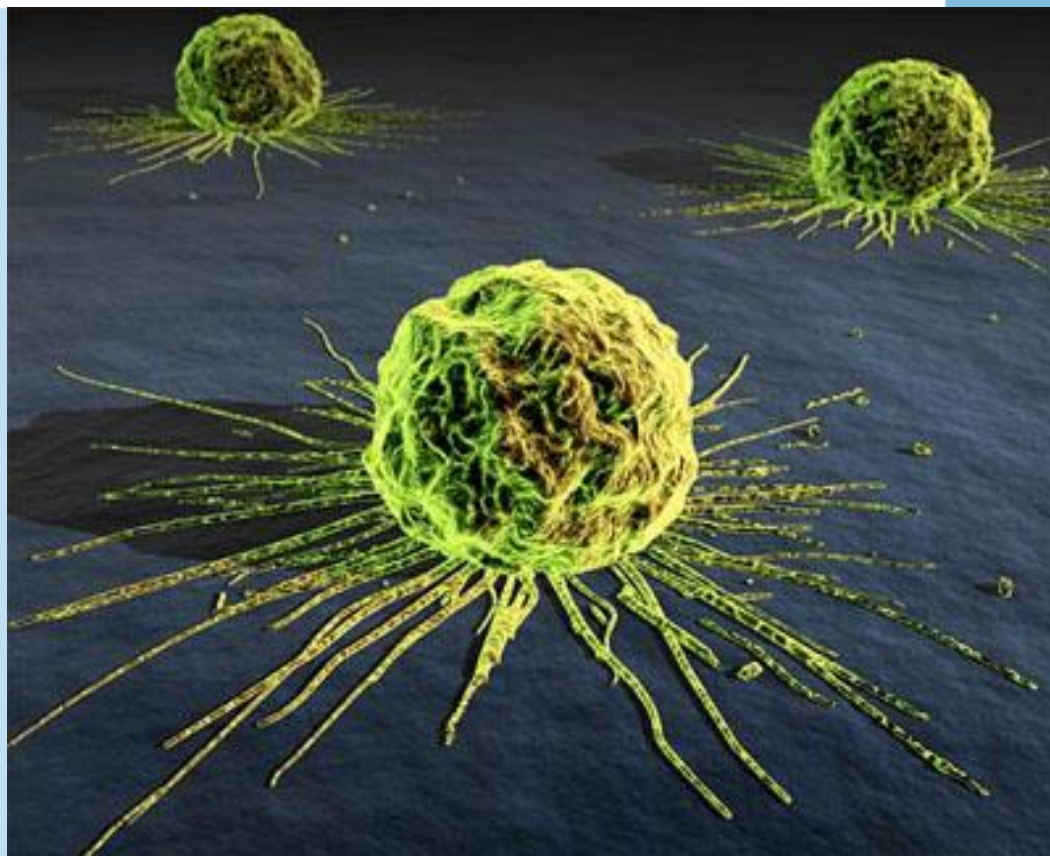


Kernleerroute Oncologie

Studiegids

Studiejaar 2024/2025



OPLEIDERS

Talitha Maassen en Laura van Wijk

Zorgopleidingen LUMC

© 2025 Alle rechten voorbehouden
LUMC

Behoudens de in of krachtens de Auteurswet van 1912 gestelde uitzonderingen, mag niets uit deze uitgave worden verveelvoudigd en/of openbaar gemaakt worden door middel van druk, fotokopie, microfilm, web-publishing of op welke andere wijze dan ook en evenmin in een gegevensopzoeksysteem worden opgeslagen zonder voorafgaande schriftelijke toestemming van de houder van de copyrights.

Voor vragen of informatie kunt u contact opnemen met:
Zorgopleidingen LUMC,
PB 9600, 2300 RC Leiden

Inhoudsopgave

Inhoudsopgave.....	4
Voorwoord.....	5
1. Algemene informatie.....	6
1.1 Doelstelling van de kernleerroute.....	6
1.2 Visie op onderwijs van Zorgopleidingen LUMC.....	6
1.3 De structuur van het onderwijs.....	8
1.4 Onderwijs- en Examenregeling (OER).....	9
1.5 Vrijstellingenbeleid.....	9
1.6 Diploma's en certificaten.....	10
1.7 Evaluatiebeleid.....	11
1.8 Opdrachten en verslagen.....	11
1.9 Enquêtevoorschriften.....	12
1.10 Afspraken online onderwijs.....	12
1.11 Afspraken fysiek onderwijs en huishoudelijke zaken.....	13
2. Specifieke informatie per (Kern) leerroute.....	14
2.1 Toelatingsvoorwaarden van de (kern) leerroute.....	14
2.2 Inhoud van de (kern) leerroute.....	14
2.3 Toetsing.....	16
2.4 Afsluiting van de (kern) leerroute.....	17
2.5 Boekenlijst.....	18
Bijlage(n).....	19

Voorwoord

Voor je ligt de studiegids voor de (kern)leerroute welke opleidt tot oncologie verpleegkundige.

Deze (kern) leerroute wordt georganiseerd door Zorgopleidingen LUMC van het Leids Universitair Medisch Centrum. De studiegids is bedoeld om je te informeren over regelingen, richtlijnen, structuur, inhoud en organisatie van de theoretische component van de leerroute.

Uiteraard zijn we zeer nieuwsgierig hoe jij als professional in opleiding (PIO)/student het opleidingstraject ervaart. We staan dan ook open voor feedback en willen je vragen om verbeterpunten aan te dragen. In het lesrooster worden verschillende momenten ingepland om de (kern)leerroute zowel schriftelijk als mondeling te evalueren.

Mede namens het opleidingsteam wensen we je veel succes toe tijdens je opleiding.

Talitha Maassen
Opleider

Laura van Wijk
Opleider

1. Algemene informatie

1.1 Doelstelling van de kernleerroute

Doel van kernleerroute is dat je als PIO/student de benodigde competenties verwerft voor het toekomstige beroep. De Kern EPA's van jouw kernleerroute zijn afgeleid van het expertisegedied en vastgelegd in de landelijke opleidingseisen van het CZO¹. Na het succesvol afronden van de kernleerroute ben je als zorgprofessional toegerust voor de beschreven eisen van de beroepspraktijk.

Definitie EPA ²

EPA staat voor entrustable professional activity ofwel toe te vertrouwen professionele beroepsactiviteit. EPA's zijn de belangrijkste leereenheden en daarmee bouwstenen, van flexibele leerroutes. Er zijn meerdere soorten EPA's. Te weten Kern-, functie-overstijgende- en Specifieke EPA's. Sommige leerroutes kennen zogenaamde 'Na-EPA's'. De kernleerroutes bestaan uit kern EPA's en EPA overstijgende leeractiviteiten, de EOL. Deze moeten door alle PIO's/studenten worden gevolgd en leiden tot een CZO erkend diploma. Deze EPA's zijn op alle werkplekken voor de betreffende functie van toepassing.

De Specifieke EPA's worden apart gevolgd door PIO's/studenten die werkzaam zijn op afdelingen of in organisaties met een specifieke taakstelling, zorgtaak of een afdeling met een specifieke patiëntencategorie welke aansluit bij de specifieke EPA.

Daarnaast hebben sommige EPA's nog andere bijzondere kenmerken: ze worden in meer opleidingstrajecten gebruikt (functie-overstijgend), of kunnen pas na een opleidingstraject (na-EPA's) worden afgerond.

1.2 Visie op onderwijs van Zorgopleidingen LUMC³

Algemeen

De wereld om ons heen verandert razendsnel. Onder invloed van andere opvattingen over gezondheid en ziekte, en technologische mogelijkheden in de gezondheidszorg, vindt een omvangrijke transitie binnen de gezondheidszorg plaats.

Meer dan ooit is het uitgangspunt; de juiste zorg op de juiste plek op het juiste moment.

Deze transitie van zorg stelt hoge eisen aan het lerend vermogen van PIO's/studenten en zorgprofessionals.

Vaardigheden als probleemoplossend vermogen, communicatie, nieuwsgierigheid en aanpassingsvermogen worden steeds belangrijker. Daarom leiden wij in nauwe samenwerking met het werkveld PIO's/studenten op tot kritische denkers en creatieve probleemoplossers. PIO's/studenten die verantwoordelijkheid nemen voor zichzelf en de maatschappij én leren te reflecteren op eigen handelen en eigen leerproces in de beroepspraktijk. De PIO's/studenten die wij met elkaar opleiden zijn in staat zelfstandig en in interdisciplinaire teams te anticiperen op veranderende zorgvragen, nieuwe technologieën en wetenschappelijke inzichten. Daarbij is het uitgangspunt dat mensen vooral leren door te doen. Het principe van werkplekleren volgens het 70-20-10 principe en in het bijzonder

¹ Het College Zorg Opleidingen (CZO) is het samenwerkingsverband van de Nederlandse Federatie van Universitair Medische Centra (NFU) en de NVZ (Nederlandse Vereniging van Ziekenhuizen). Het CZO heeft als doelstelling de kwaliteit en continuïteit van de opleidingen te bewaken voor medisch ondersteunende en gespecialiseerde verpleegkundige functies: www.czo.nl

² Definitie van het Programma CZO Flexlevel

³ Zie Bijlage 1 voor Begrippenlijst

volgens het 5 Moments of Need principe is om die reden de basis van ons onderwijs ten behoeve van leren en ontwikkelen.

Dit partnership in opleiden is een gezamenlijke verantwoordelijkheid van de PIO/student, de opleider en het werkveld.

De uitgangspunten van werkplekleren zijn de basis voor onze missie en visie met betrekking tot leren en ontwikkelen.

Zorgopleidingen LUMC staat voor innovatief leren en ontwikkelen passend bij de actuele en toekomstige beroepspraktijk van de PIO/student, waarbij rekening gehouden wordt met eerder verworven competenties.

Wat betekent het partnership in opleiden voor de PIO/student

Leren is primair een activiteit van de deelnemer zelf. PIO's/studenten zijn dan ook verantwoordelijk voor hun eigen aandeel in het leerproces. Die eigen verantwoordelijkheid betekent dat de PIO/student op een proactieve manier de eigen leerdoelen formuleert, bewaakt en bijstelt om zich te bekwamen in de EPA's welke nodig zijn om de in de specifieke context als beginnend beroepsbeoefenaar aan de slag te kunnen gaan.

Voor professionals in wording, diegene die een initiële opleiding volgen, kan het opleidingstraject ook een vormingstraject zijn. Zij moeten zich nog ontwikkelen tot een gekwalificeerd, beginnend zorgprofessional.

Voor alle PIO's/studenten geldt, dat het portfolio hét instrument is om de eigen ontwikkeling en het eigen leerproces inzichtelijk te maken en te sturen.

Wat betekent het partnership in opleiden voor de docent/opleider

De praktijk als leer-werkplek betekent ook iets voor de docent/opleider. Dat waarin de professional zich in de praktijk moet bekwamen, vormt het belangrijkste uitgangspunt van het leren. Samenhang tussen werkveld, docent en PIO/student is daarbij essentieel.

De docent is in het concept van werkplekleren niet langer alleen maar degene die kennis overdraagt, maar veel meer degene die theorie vertaalt naar het werkveld. De (praktijk)docenten zijn daartoe in staat vanwege hun kennis, ervaring en affiniteit met de beroepsgroep/beroepspraktijk. Daarnaast kunnen zij door hun didactische scholing de PIO/student ondersteunen bij het formuleren van diens leerplan en heldere feedback geven op vorderingen. Zij hebben het vermogen een veilig en prettig leerklimaat te creëren door zich als gesprekspartner en coach van de PIO/student op te stellen. Ook inspireren zij PIO's/studenten en werkbegeleiders door voorbeeldgedrag. (Praktijk)docenten zijn in staat lesstof te vertalen naar de praktijk en praktijksituaties in het onderwijs te integreren.

Wat betekent het partnership in opleiden voor de werkplek

Voor de collega professionals in het praktijkveld betekent het partnership dat zij de PIO/student een omgeving bieden, die werkomgeving én leeromgeving is en aansluit bij het ontwikkelniveau van de PIO/student (werkplekleren). Professionals op de werkplek zijn niet alleen collega's maar ook rolmodel, opleider, coach en sparringpartner.

De werkplek is in meerdere opzichten de belangrijkste leerplek voor PIO's/studenten. Daar ziet de PIO/student wat zij moet weten en kunnen; waarin zij zich moet bekwamen en hoe zij kan omgaan met moeilijke situaties. Kortom de plek voor integratie van theorie en praktijk. Een goede werkplek kent een heldere begeleidingsstructuur. Daarnaast biedt deze tijd en ruimte aan de PIO/student voor het formuleren van haalbare doelen, waarin concrete feedback en het beoordelen van bekwaamheden essentieel zijn, rekening houdend met de competenties die al verworven zijn. Natuurlijk heeft de opleiding daarbij ook een verantwoordelijkheid. De principes van werkplekleren vormen de uitgangspunten voor alle opleidingstrajecten en nascholingen. Daarnaast kan de opleiding te allen tijde geraadpleegd worden voor advies en ondersteuning.

Wat betekent het partnerschap in opleiden voor het opleidingsinstituut

Als partner in onderwijs zijn wij verantwoordelijk voor het ontwerpen, uitvoeren en bijstellen van een curriculum gebaseerd op EPA's. Ontwikkelingen in de zorg, maatschappij en techniek zijn essentiële input voor alle opleidingen waarbij werkplekleren uitgangspunt is. De korte lijnen met de beroepspraktijk en het persoonlijk contact met professionals zijn daarin belangrijke waarden voor ons. Als theorieaanbieder faciliteren we het proces van leren en ontwikkelen met een innovatieve leeromgeving, waarin inzet van bekwame en inspirerende docenten een zelfstandige leerhouding mogelijk maakt. Het voeren van regie over het eigen leerproces wordt tevens bevorderd doordat wij duidelijkheid verschaffen over onze verwachtingen ten aanzien van de PIO's/studenten en over de organisatie en uitvoering van ons onderwijs. Als partner zorgen wij ervoor dat het curriculum van een opleidingstraject richting geeft aan studieactiviteiten en leeruitkomsten, en zo PIO's/studenten, opleiders en het werkveld met elkaar verbindt.

1.3 De structuur van het onderwijs

De (kern)leerroute kent een theoretische en een praktische component, die nauw met elkaar verweven zijn.

We verwachten de PIO/student zelfstandigheid en verantwoordelijkheid voor het eigen leerproces. Dit houdt in dat je als PIO/student:

- voorafgaand aan de (online) colleges de literatuur bestudeert;
- voorbereidende opdrachten maakt;
- een actieve inzet toont tijdens de begeleide en onbegeleide uren in het opleidingsinstituut of online;
- opdrachten op tijd inlevert.

Alleen als elke PIO/student zich op deze manier inzet, kan de docent zijn lesopzet volgen en de gewenste verdieping in de leerstof aanbrengen. Benadeel jezelf en je medestudenten dus niet door (herhaaldelijk) onvoorbereid naar een college, werkgroep en/of training te komen.

Theoretisch component van de (kern) leerroute

De theorie van de (kern)leerroute wordt in een samenhangend stelsel aangeboden, waarbij generieke onderwerpen gezamenlijk gevolgd worden. De leerroutes kennen een EPA gerichte opleidingsstructuur.

Van elke EPA vind je in de digitale leeromgeving een introductie. Hier staat beschreven:

- wat van jou als PIO/student wordt verwacht;
- beschrijving van de EPA;
- voorbereiding;
- studieactiviteiten;
- studiebelasting;
- toetsing;
- literatuur, media, etc.

Praktisch component van de (kern) leerroute

Het praktisch component van de (kern)leerroute vindt onder verantwoordelijkheid van de werkgever plaats op die afdelingen waar in het kader van de (kern)leerroute de noodzakelijke competenties verworven kunnen worden. Met andere woorden, een CZO erkende werkplek waar de PIO/student bekwam verklaard kan worden voor EPA's .

Digitaal portfolio (EPASS)

Wij zijn overtuigd dat iedere PIO recht heeft om zich te blijven ontwikkelen; een leven lang te leren. Daarom wordt tijdens de EPA een digitaal portfolio beschikbaar gesteld waarin alle behaalde bewijzen vanuit de theorie en praktijk kunnen worden verzameld.

Er wordt een account voor je aangemaakt waarna je via e-mail een link ontvangt om dit account te activeren in EPASS <https://epass.eu/nl/>

Je bent er als PIO zelf verantwoordelijk voor dat je de begeleiders toegang verleend tot je digitaal portfolio (EPASS).

Website Zorgopleidingen LUMC

Als je je als PIO/student hebt zich aangemeld voor de (kern)leerroute op de website van Zorgopleidingen LUMC: www.opleidingenlumc.nl krijg je toegang tot 'mijn pagina'.

In 'mijn pagina' vind je o.a. de studiegids, de Onderwijs- en Examenregeling en de planning van je leerroute. Ook het aanvragen van een vrijstelling kan je als PIO/student digitaal doen via 'mijn pagina'.

Tijdens de opleiding worden de behaalde resultaten op 'mijn pagina' getoond.

Online leeromgeving

Tijdens de opleiding wordt gewerkt in de digitale leeromgeving, die te bereiken is via moodle.opleidingenlumc.nl.

Er wordt een account aangemaakt. Via e-mail ontvang je een link om dit account te activeren. Hiermee krijg je toegang tot onderwijsmateriaal behorende bij de verschillende EPA's van de leerroute. De toegang tot de diverse onderdelen van de leeromgeving kan gefaseerd worden aangeboden.

Remindo voor digitaal toetsen

Tijdens de EPA wordt voor het toetsen gebruik gemaakt van het digitaal programma Remindo. Er wordt een account voor je aangemaakt waarna je via e-mail een link ontvangt om dit account te activeren.

1.4 Onderwijs- en Examenregeling (OER)

Bij de studiegids behoort een Onderwijs- en Examenregeling (OER). In deze regeling kun je alle afspraken en procedures vinden die te maken hebben met het onderwijs en de toetsing daarvan. De regeling staat op 'mijn pagina'.

1.5 Vrijstellingenbeleid

De Onderwijs- en Examencommissie (OEC) heeft in haar Onderwijs- en Examenregeling (OER) vastgelegd dat aan verpleegkundigen en/of medisch assisterende medewerkers op grond van eerder verworven kwalificaties en eerder of elders verworven competenties (artikel 4.11 OER) vrijstelling verleend kan worden voor theorie onderwijs behorende bij een EPA of set van EPA's. In de uitvoeringsregeling (paragraaf 1) wordt de regeling rondom de procedure voor een vrijstelling beschreven. Hier worden de mogelijkheden en de aanvraagprocedure verduidelijkt.

Aanvragen van een vrijstellingen op basis van eerder verworven competenties

Een vrijstelling kan aangevraagd worden via 'mijn pagina'. Hier kan je ook de benodigde bewijslast, zoals kopie van het diploma c.q. certificaat, uploaden.

Daarnaast kan het *portfolio* met daarin bewijsmateriaal in relatie tot de vrijstelling voor een EPA en/of set van EPA's ingebracht worden.

OEC beoordeelt de aanvraag met inachtneming van artikel 4.11 lid 5, daarbij geadviseerd door een opleider, en neemt een besluit. Besluit van de OEC kan zijn:

- vrijstellen van theorie onderwijs of theorieonderdeel;
- geen vrijstelling verlenen;
- beginsituatie nader onderzoeken.

Het onderzoek van de beginsituatie begint met een portfoliogesprek. Op basis van de uitkomst van dit gesprek kan de OEC besluiten tot:

- vrijstellen van theorie onderwijs of theorieonderdeel;
- maken van een individueel opleidingsplan;
- afnemen van een diagnostische theoretietoets, waarna op grond van de uitkomst wordt besloten de PIO/student vrij te stellen van onderwijs/theorie onderdeel, een individueel opleidingsplan te maken of geen vrijstelling te verlenen;
- geen vrijstelling verlenen.

De PIO/student krijgt een schriftelijk bewijs van de vrijstelling.

Portfolio (m.b.t. vrijstelling)

Het portfolio is een uitgebreide beschrijving van opleidingen, werk- en/of levenservaringen. Naast bewijzen van kwalificaties (diploma's en certificaten) gelden bijvoorbeeld cijferlijsten, getuigschriften, verslagen, werkstukken, foto's en dergelijke ook als bewijs van eerder en/of elders verworven competenties.

De opleider beoordeelt of het bewijsmateriaal daadwerkelijk is afgestemd op het onderwijs waarvoor vrijstelling wordt gevraagd.

Vervolgens wordt beoordeeld of het bewijs van de eerder verworven kwalificatie(s) en/of competenties van de kandidaat voldoende overeenkomt met de te verwerven competenties binnen de EPA/set van EPA's waarvoor vrijstelling is aangevraagd.

Hierbij gelden de volgende criteria:

- Authenticiteit: uit het bewijs blijkt dat de PIO/student de verworven competentie ook daadwerkelijk zelf beheerst (geloofwaardig, echt en daardoor betrouwbaar).
- Relevantie: de verworven competentie of het bewijsmateriaal is essentieel voor het beroep waarvoor men opgeleid gaat worden.
- Kwantiteit: aangetoond wordt dat een verworven competentie meerdere malen ingezet is.
- Variatie: aangetoond wordt dat een verworven competentie in verschillende situaties wordt ingezet.
- Actualiteit: een verworven competentie is het afgelopen jaar nog regelmatig ingezet.

1.6 Diploma's en certificaten

Voor de kernleerroutes ontvang je – als je deze met goed resultaat hebt afgesloten – een CZO-diploma. Dit betekent dat je naast de eisen binnen het onderwijs, voor alle EPA's van de kernleerroute in het praktijkveld bekwaam verklaard moet zijn op supervisie niveau 4. Dit is alleen mogelijk op een CZO erkende werkplek.

PIO's/studenten die het praktijkleren hebben gevolgd in een niet door het CZO erkende werkplek, ontvangen van Zorgopleidingen LUMC een huisdiploma van de behaalde theorie met een resultatenoverzicht.

Voor de specifieke EPA's van de CZO erkende leerroutes kan je via het CZO je certificaat aanvragen en downloaden. Indien van toepassing ontvang je een resultatenoverzicht.

CZO-diploma's

Voor de kernleerroutes die door het CZO erkend zijn, geeft het CZO landelijke diploma's uit. Zorgopleidingen LUMC noteert het diplomnummer. Bij verlies van het CZO diploma moet je je richten tot het CZO.

Certificaten

Als je – door omstandigheden – de (kern)leerroute niet in z'n geheel afmaakt, ontvang je van Zorgopleidingen LUMC een certificaat als bewijs van de behaalde theorie behorende bij de desbetreffende EPA.

Wat te doen bij verlies van diploma/certificaat?

- Voor CZO-diploma's moet je je bij verlies wenden tot het CZO voor een duplicaat.
- Voor niet-CZO-certificaten kun je bij verlies – tegen vergoeding van € 25,- administratiekosten – een duplicaat krijgen bij het onderwijsservicecentrum van Zorgopleidingen LUMC.
- Voor een kopie van het resultatenoverzicht geldt dezelfde regeling als voor niet-CZO-certificaten.

1.7 Evaluatiebeleid

Evalueren is het verzamelen van informatie over kwaliteit, in dit geval de kwaliteit van het onderwijs. Op basis van evaluatiegegevens kunnen verbeteringen of wijzigingen worden aangebracht in het onderwijs. De opleider evalueert met PIO's/studenten, docenten en met de aangesloten ziekenhuizen. Van onze PIO's/studenten ontvangen we daarnaast graag feedback op inhoud en opzet van de opleiding/het opleidingstraject.

- De opleider evalueert het uitgevoerde onderwijs met de PIO's/studenten. Dit gebeurt zowel mondeling als schriftelijk/digitaal.
- Vanuit de studentenevaluaties vindt zo nodig tussentijds terugkoppeling naar een individuele docent plaats over inhoud, vorm en uitvoering van het betreffende onderwijs.

Binnen twee formele overlegorganen wordt de (kern)leerroute met de zorgorganisaties geëvalueerd.

- In het praktijkopleidersoverleg, dat minimaal tweemaal per jaar plaatsvindt, worden opleidingsinhoudelijke aspecten besproken, gericht op zowel de opleiding in het praktijkveld als het theoretisch onderwijs. De praktijkopleidersgroep werkt voorstellen uit over ontwikkelingen of herzieningen binnen de kernleerroute en legt deze voor aan de adviescommissie.
- De adviescommissie, die minimaal eenmaal per jaar bijeenkomt, bestaat uit het de Vice Decaan/hoofd Zorgopleidingen LUMC, opleider en afdelingshoofden/afdelingsmanagers van afdelingen. De adviescommissie adviseert Zorgopleidingen LUMC over structurele wijzigingen van beleid die directe consequenties (kunnen) hebben voor de organisatie op afdelingsniveau. Ook worden de voorstellen vanuit het praktijkopleidersoverleg besproken en vastgesteld.

De resultaten van de evaluaties kunnen reden zijn tot bijstellen van het leerplan of onderdelen daarvan.

1.8 Opdrachten en verslagen

Voor het inleveren van schriftelijke toets-opdrachten en portfolio-opdrachten gelden de volgende criteria:

Ten aanzien van de lay-out

- Het document dient voorzien te zijn van een voorblad met daarop:
 - (geboorte)naam;
 - groep(indien van toepassing);
 - naam van de opleiding/het opleidingstraject, EPA of set van EPA's;
 - opdrachtnummer/studieactiviteit;
 - datum.
- Het document wordt in een Word-document ingeleverd (lettertype Calibri, of Arial).
- Het document bevat een paginanummering en een inhoudsopgave.

- Het document voldoet aan de inhoudelijke eisen van de betreffende opdracht, zoals vermeld in het onderwijs behorende bij de opleiding/het opleidingstraject, EPA of set van EPA's.

Ten aanzien van inleveren

- Inleveren op de afgesproken datum die vermeld staat in de opdracht in het onderwijsonderdeel . Als een opdracht niet ingeleverd is op de afgesproken datum treedt de herkansingsregel in werking.
- Inleveren per e-mail aan de opleider en/of via de online leeromgeving via een plagiaatscanner

Ten aanzien van bronvermelding

- Citaten en verwijzingen staan met een directe bronverwijzing in de tekst.
- De gebruikte literatuur en/of bronnen wordt opgenomen in een literatuurlijst opgesteld volgens de huidige APA-richtlijnen.

Van bovenstaande regeling kan alleen worden afgeweken als PIO/student en opleider dit nadrukkelijk overeengekomen zijn.

1.9 Enquêtevoorschriften

Voor het doen van onderzoek en/of een enquête, al dan niet in het kader van de (kern)leerroute, dient men zich te houden aan de enquêtevoorschriften die gelden in de zorgorganisatie waar men het onderzoek en/of de enquête wil uitvoeren.

1.10 Afspraken online onderwijs

Naast het fysieke (on campus) onderwijs wordt een deel van de lessen en toetsing online verzorgd.

Dit betekent dat je als PIO/student een aantal faciliteiten voorafgaand aan het te volgen onderwijs moet realiseren en dat gedurende de kernleerroute je je aan een aantal regels dient te houden.

Faciliteiten die je als student/PIO zelf moet organiseren

- Laptop en/of computer met microfoon en camera.
- Goed werkende Wifi of vaste internetverbinding.

Regels voorafgaand aan het volgen van online onderwijs c.q. aanwezigheidsplicht

- De PIO/student volgt het lesprogramma volgens het aangegeven rooster. Indien afwezig zonder melding vooraf bij een online les en/of responsiecollege, kan dit consequenties hebben (zie OER). Eventuele les vervangende en/of voorbereidende opdrachten zijn verplicht om te maken.
- Geplande afwezigheid moet van tevoren i.o.m. de praktijk en opleider worden gecommuniceerd.
- Ongeoorloofd verzuim wordt door de opleider aan de praktijk gemeld.

Regels bij het volgen van online onderwijs

- De PIO/student logt op tijd in.
- Bij de start van de online les zet de PIO/student de microfoon uit en de video aan.
- De PIO/student is voor de docent altijd zichtbaar aanwezig (een zwart scherm is niet geoorloofd).
- De PIO/student kijkt recht in de lens, draagt nette kleding en maakt geen gebaren die deelnemers verkeerd kunnen opvatten. Ook een passende achtergrond en de juiste belichting zijn belangrijk.
- De PIO/student volgt het online onderwijs in een rustige ruimte, waar hij bij voorkeur alleen verblijft. Tijdens het online onderwijs worden geen maaltijden genuttigd.
- Iedere PIO/student getuigt van een proactieve houding tijdens de les, d.w.z.

- Iedere PIO/student geeft via de chat-functie aan de docent een reactie, wanneer daarom wordt gevraagd. Dit vormt namelijk een bijdrage aan het leren.
- De PIO/student is geconcentreerd aanwezig en maakt gedurende de les geen gebruik van de telefoon tenzij dit is toegestaan door de docent.
- De PIO/student stelt zoveel mogelijk vragen via de chat en/of geeft via een emoticon of hand op steken aan dat hij/zij een vraag wil stellen.
- Op verzoek van de docent vervult een PIO/student de rol van co-host tijdens een online-sessie.
- Iedere PIO/student is verantwoordelijk voor zijn eigen leren en voor een bijdrage aan het leren van de studiegroep, zeker als de grote groep uiteengaat in zogenaamde break-out rooms.
- PIO's/studenten nemen de sessie niet op of verspreiden de inhoud niet anderszins, tenzij dit met de docent en de medestudenten/PIO's is afgesproken.
De PIO's/studenten verlaten de zoomsessie alleen in overleg met de docent.
Tussentijds toilet gebruik wordt gemeld op de chat aan de opleider/docent.
- Elke 20 minuten zorgt de docent voor een korte pauze, zodat ieders ogen even rust krijgen en de benen gestrekt kunnen worden

Toelichting

Onderwijs wordt zoveel mogelijk aangeboden volgens het principe van Blended Learning. Dit betekent een leerroute van flexibel onderwijs, een mix van interactieve leer- en onderwijsvormen, waarbij de beroepssituatie de context is van de onderwijsactiviteiten. Het onderwijs wordt hierbij afwisselend online en fysiek aangeboden, dit is vooraf bekend en zichtbaar op het rooster en wordt bepaald door het opleidingsinstituut.

1.11 Afspraken fysiek onderwijs en huishoudelijke zaken

Om het onderwijs voor alle PIO's/studenten in gebouw 3, het Onderwijsgebouw, goed te laten verlopen, gelden een aantal algemene afspraken:

1. Je wordt verzocht om het niet (op tijd) aanwezig zijn van een docent direct te melden bij de opleider of het secretariaat.
2. Je wordt verzocht de onderwijsruimten netjes achter te laten.
3. Als je een onderwijsruimte verlaat, is het raadzaam géén spullen van waarde achter te laten. Het LUMC is niet aansprakelijk voor het zoekraken van eigendommen van studenten/PIO's.
4. Je wordt verzocht op tijd aanwezig te zijn bij de onderwijsactiviteiten.
5. Gezien de vele opleidingen, cursussen en overige onderwijsactiviteiten die in het gebouw plaatsvinden, met de daarbij behorende tentamens en examens, word je vriendelijk verzocht om zo rustig mogelijk te doen als je de onderwijsruimte verlaat en door de gangen loopt.
6. Tijdens de onderwijsactiviteiten dienen de mobiele telefoons uit te zijn. In noodgevallen kan gebeld worden naar het Onderwijs Service Punt, telefoon 071 526 8700.
7. In de restaurants in gebouw 1 en 2 en bij de automaten in gebouw 3 is alleen contactloos betalen mogelijk.
8. Het is niet toegestaan om je fiets, bromfiets of ander vervoermiddel in of rond de gebouwen te plaatsen. Gebruik hiervoor het openbare deel van de fietsenstalling in gebouw 3.
9. Waterkokers, koffiezetapparaten e.d. zijn niet toegestaan in de onderwijsruimten.
10. Het LUMC terrein is rookvrij, dat houdt in dat er in alle gebouwen en op het LUMC terrein niet wordt gerookt.
11. Spoedeisende zaken, zoals brand of andere calamiteiten, moet je melden op 071 526 66 66. Aanwijzingen van de afdeling Beveiliging dien je op te volgen.

2. Specifieke informatie per (Kern) leerroute

2.1 Toelatingsvoorwaarden van de (kern) leerroute

Om tot de het opleidingstraject toegelaten te worden, kunnen verschillende toelatingsvoorwaarden gelden:

- Voor een verpleegkundig opleidingstraject geldt dat je verpleegkundige en BIG-geregistreerd moet zijn.
- Aan het volgen van afzonderlijke EPA's kunnen voorwaarden gesteld zijn. Check daarvoor www.czoflexlevel.nl, of informeer hiernaar bij de opleider.
- Voor alle opleidingen/opleidingstrajecten geldt dat je gedurende de opleiding/het traject een dienstverband hebt met een erkende zorginstelling.
- Voor veel opleidingen/opleidingstrajecten geldt daarbij een minimum dienstverband van 24 uur per week⁴.

2.2 Inhoud van de (kern) leerroute

Theorie

De theorie voor de verschillende EPA's/set van EPA's omvat diverse generieke en opleiding specifieke onderdelen, die op verschillende manieren worden getoetst.

Generiekonderwijs

Het generieke onderwijs vormt veelal de start van het verwerven van competenties voor algemene taken van de zorgprofessional en voor EPA overstijgende leeractiviteiten.

Studievaardigheden (EOL A-0)

De module Studievaardigheden is gericht op ondersteuning van je ontwikkeling tot gespecialiseerd verpleegkundige/medisch assisterend beroepsbeoefenaar. Aan bod komen onderwerpen als: leervoorkeuren, praktijkleerplan en opbouw portfolio, reflecteren, coaching, leren en samenwerken.

Dit onderwijs volg je zelfstandig gedurende de eerste periode van je opleiding en bestaat voornamelijk uit zelfstudie.

EOL Professional in de zorg (EOL A-2)

EPA overstijgende leeractiviteiten (EOL) zijn leeractiviteiten die een verplicht onderdeel zijn van je kernleerroute en bestaan uit je persoonlijke en je professionele ontwikkeling. In de praktijk ga je een opdracht uitwerken passend bij minimaal één van de volgende vier CanMEDS rollen: kennis en wetenschap, maatschappelijk handelen, leiderschap of professionaliteit. De inhoud van deze praktijkopdracht, waarbij jij je ontwikkeling in die specifieke rol zichtbaar maakt, bespreek je met de praktijk. Je volgt deze module ter ondersteuning van deze opdracht.

⁴ Zie: www.czo.nl

Vitale functies en klinisch redeneren (A-1/LZ-FO-06)

Dit onderwijs is gepland aan het begin van de opleiding/het opleidingstraject voor gespecialiseerd verpleegkundigen.

Klinisch redeneren kan alleen als je kennis hebt van de verschillende vitale functies. Onder vitale functies worden respiratie, circulatie, neurologisch systeem, milieu interne, temperatuurregulatie, psychisch, sociaal en spiritueel systeem van de zorgvrager verstaan. Je leert in deze module de zorgvrager systematisch en goed te observeren en conclusies te trekken uit de gedane observaties. Ook leer je verbanden te leggen tussen de verschillende vitale functies en de verpleegkundige diagnoses en interventies daarop af te stemmen. Bovenstaande moet je beheersen om het overig onderwijs goed te kunnen volgen en klinisch redeneren te kunnen toepassen in de praktijk.

Veelal volg je dit onderwijs met PIO's/studenten van andere verpleegkundige specialisaties en/of HBO-verpleegkundigen in opleiding.

Kern EPA's

De kern EPA's zijn specifiek voor de opleiding oncologie en CZO-erkend.

Kern-EPA's:

[LZ-FO-1](#) – Zorgdragen voor de zorgvrager in de palliatieve fase.

[LZ-FO-2](#) – Zorgdragen voor de zorgvrager in de stervensfase.

[LZ-FO-3](#) – Zorgdragen voor de oncologische zorgvrager of kind met een oncologische aandoening in de diagnostische fase.

[LZ-FO-4](#) – Zorgdragen voor de oncologische zorgvrager of kind met een oncologische aandoening in de behandel fase.

[LZ-ONCO-1](#) – Zorgdragen voor de oncologische zorgvrager in de nazorg- en/of revalidatiefase.

Module Onc-4: specifieke tumoren.

Een aantal EPA's van de verpleegkundige opleidingstrajecten kunnen ook gevolgd worden door andere deelnemers, bijvoorbeeld minoren (4^e jaars HBO-V) of verpleegkundige met een individueel maatwerktraject.

Specifieke EPA's

EPA [LZ-FO-5](#) is een specifieke EPA waar je tijdens de kern EPA's oncologieverpleegkunde mee van start kunt gaan. De EPA kun je ook gaan doen wanneer je in het bezit bent van het diploma oncologieverpleegkunde of kinderverpleegkunde.

De specifieke EPA LZ-FO-5 is CZOerkend. Indien de EPA ook in de praktijk wordt toevertrouwd op superviseniveau 4 is dit mogelijk wanneer je werkzaam bent in een behandelcentrum HOVON- level A, B of C-SCT of behandelcentrum met JACIE-accreditatie.

- LZ-FO-5 Zorgdragen voor een hemato-oncologische zorgvrager of kind met een hemato-oncologische aandoening met een hooggespecialiseerde behandeling.

2.3 Toetsing

De opleiding bestaat uit meerdere Kern-EPA's en afhankelijk van de praktijk waar de PIO/student werkzaam is, ook specifieke EPA's.

Om een CZO diploma te ontvangen voor de opleiding, moet de PIO/student door de praktijk bekwaam verklaard worden in alle bij de opleiding behorende Kern-EPA's⁵.

Indien de PIO/student in aanmerking wil komen voor een CZO certificaat van een specifieke EPA, dan dient ook voor de specifieke EPA een bekwaam verklaring afgegeven te worden door het werkveld.

Een EPA kan worden toevertrouwd als de PIO/student in de praktijk kan aantonen dat deze alle beroepsactiviteiten behorende bij de EPA op supervisieniveau 4 kan uitvoeren.

Om dit aan te tonen verzamelt de PIO/student gedurende de opleiding/het opleidingstraject per EPA bewijsmateriaal (toetsinstrumenten), die de ontwikkeling en het bekwaamheidsniveau onderbouwen/aantonen.

Veel EPA's kennen bewijslast voor zowel het theoretisch als praktisch deel van de opleiding/het opleidingstraject. Er zijn echter EPA's waarvoor alleen een bekwaamverklaring door de praktijkveld wordt afgegeven.

Het bewijsmateriaal per EPA of set van EPA's dient te worden verzameld is in overleg met de werkvelden tot stand gekomen en per EPA afgestemd en vastgelegd.

Theorie

In het theoretisch deel van de opleiding/ kernleerroute kan de PIO/student te maken krijgen met verschillende toetsvormen, te weten:

- kennistoets;
- ontwikkeltoets;
- bewijs van e-learning;
- presentatie;
- casusuitwerking volgens het model van klinisch redeneren;
- reflectieverslag;
- individuele opdracht, werkgroep opdracht of transferopdracht etc.

Bewijs van behaalde theorie-onderdelen per EPA voegt de student/ PIO toe aan het digitale portfolio. Sommige EPA's kennen alleen een bekwaamverklaring in het praktijkveld.

Praktijk

Het praktisch component van de opleiding vindt plaats in een CZO-erkende zorgorganisatie waar je een dienstverband bij hebt. De instelling waar je het praktische deel van de opleiding volgt, is er verantwoordelijk voor dat jij je de kennis, vaardigheden en gedrag eigen kunt maken van de verschillende EPA's zodat je voor de te behalen EPA's bekwaam verklaard kan worden.

Om bekwaam te worden verklaard voor een EPA, wordt bewijs verzameld aan de hand van vier verschillende, door het CZO bepaalde, toetsinstrumenten die bepaald zijn door het CZO, namelijk:

- Korte praktijkobservatie (KPE en vaardigheidentoets);
- Case based discussion (CBD = Klinisch redeneren aan het bed);
- Longitudinale observatie (bv. 360° feedback);
- Product.

Vaak zal voor het bekwaam verklaren van een EPA een combinatie van bovenstaande toetsinstrumenten als bewijs moeten worden verzameld.

⁵ Zie: www.CZOflexlevel.nl

De werkplek geeft aan welk bewijs, welk toetsinstrument je in minimaal per EPA moet verzamelen. Per instelling zijn andere afspraken en regelingen met betrekking tot aard en lengte van de periode voor bekwaam verklaren. Oriënteer je daar dus verder in de instelling zelf op.

Parallel aan de toetsing per EPA/set van EPA's vindt een gesprekscyclus plaats waarmee de algehele voortgang gemonitord wordt en waarbij plannen en afspraken die tussen student en begeleiders worden gemaakt, centraal staan.

Al het bewijsmateriaal verzamel je per EPA in het digitale portfolio.

2.4 Afsluiting van de (kern) leerroute

Indien het onderwijs is afgesloten en je voor de EPA's bekwaam bent verklaard in het praktijkveld kun je de (kern)leerroute afronden. Als het portfolio voldoet aan de daarvoor gestelde criteria, kun je het diploma aanvragen .

Voor de volledige regeling over de voortgang en afsluiting van de opleiding wordt verwezen naar de Onderwijs- en Examenregeling, paragraaf 4 *Toetsing en examinering*.

2.5 Boekenlijst

Verplichte literatuur – generiek LZ-FO-6	ISBN-nummer	Indicatie prijs
Martini, F. H., & Bartholomew, E. F. (2020). Anatomie en fysiologie, 8e editie met MyLab NL. Pearson Benelux B.V.	9789043036931	€ 94,95,-

Verplichte literatuur – Kern EPA's	ISBN-nummer	Indicatie prijs
Van Spil, J. A., Van Muilekom, H. A. M., Folsche, M., & Schreuder-Cats, H. A. (2021). Leerboek oncologieverpleegkunde. Bohn Stafleu van Loghum.	9789036826440	€ 116,-

Verplichte literatuur – Specifieke EPA	ISBN-nummer	Indicatie prijs
Löwenberg, B., Ossenkuppele, G. J., Blijlevens, N. M. A., Leebeek, F. W. G., & Zweegman, S. (2015). Leerboek hematologie (2e druk). De Tijdstroom.	9789058982650	€ 139,00,-

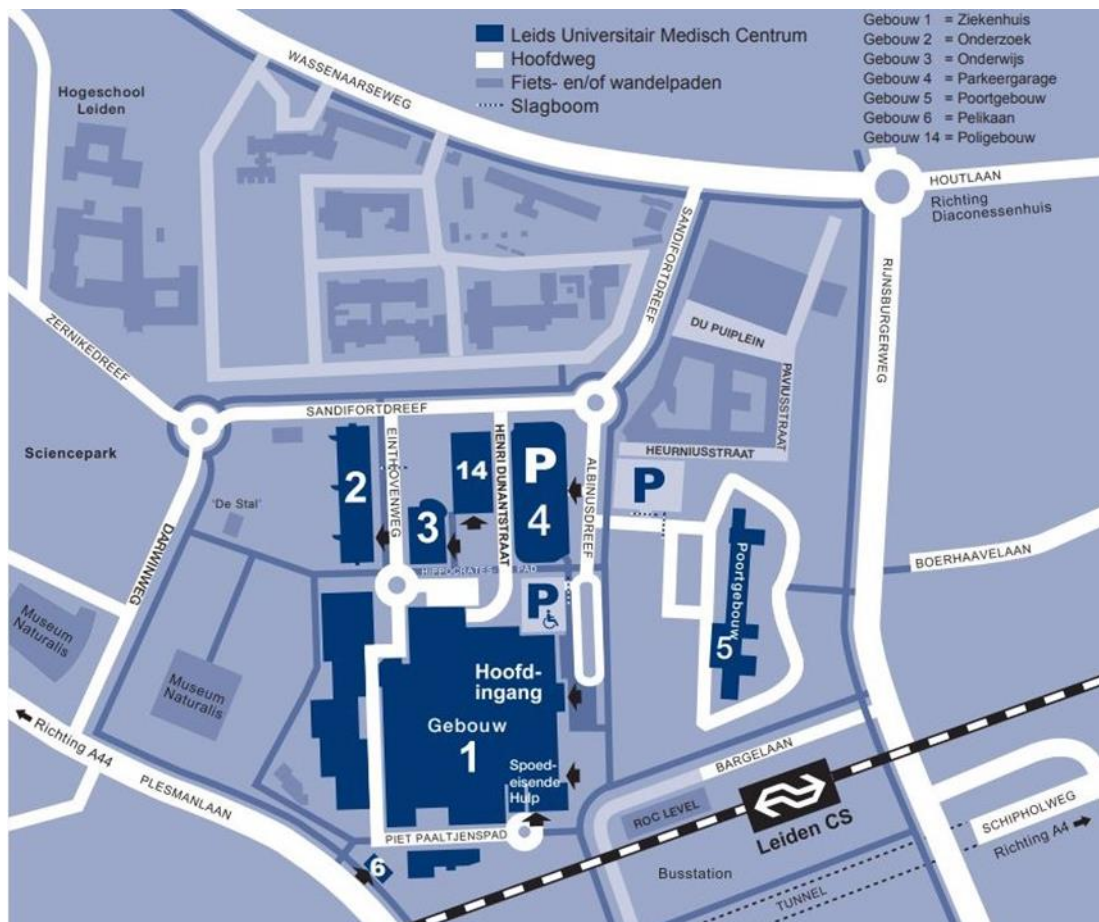
Aanvullende literatuur kun je vinden bij de leeractiviteiten in de online leeromgeving

Bijlage(n)

Begrippenlijst

CZO	College Zorg Opleidingen
EPA	Entrustable Professional Activity
Innovatief onderwijs	Onderwijs dat boeit, past bij elke PIO/student, door aanbod in variatie aan onderwijsvormen (toepassen leer voorkeuren), blended wordt aangeboden en creatieve opleiders en docenten
Leven lang leren	Motiveren, stimuleren en faciliteren van zorgprofessionals om zich te blijven ontwikkelen vanwege eigen interesse en vanwege ontwikkelingen in de beroepspraktijk en maatschappij
Onderscheid formeel en informeel leren	Het formele leren omvat het leren in georganiseerde vorm in organisaties, in de vorm van cursussen, trainingen, blended learning, etc. Informeel leren is leren zonder tussenkomst van een organisatie zoals een onderwijsinstelling, aanbieder van trainingen. Formeel en informeel leren zijn beide nodig voor het opleiden van professionals voor de zorg.
Performance Support	Performance support is die ondersteuning bieden, die ervoor zorgt dat medewerkers op de werkplek precies de juiste informatie krijgen die ze nodig hebben om op dát moment het werk optimaal uit te voeren. (werkpleklernen volgens principe 5 moments of Need van Gottfredson & Mosher)
PIO	Professional in opleiding
Positieve gezondheid	In het concept positieve gezondheid (Huber, M. 2012) wordt gezondheid niet meer gezien als de af- of aanwezigheid van ziekte, maar als het vermogen van mensen om met de fysieke, emotionele en sociale levensuitdagingen om te gaan en zoveel mogelijk eigen regie te voeren. In deze visie is gezondheid niet meer het domein van de zorgprofessionals, maar van ons allemaal. Het gaat immers om het vermogen om met veranderende omstandigheden om te gaan.
Transparant	Wederzijdse verwachtingen zijn duidelijk en openheid in communicatie
Werkveld	Werkplek in de context
Zorgprofessional	Een zorgmedewerker, die bijdraagt aan en staat voor excellente zorg aan zorgvragers (patiënten) in een bepaalde context van het werkveld in de zorg

Routebeschrijving



Openbaar vervoer

Het LUMC ligt op loopafstand aan de achterzijde van station Leiden Centraal. Alle streekbussen naar Leiden stoppen ook bij Leiden Centraal.

Parkeren en parkeertarieven

Kom je met de auto: het LUMC beschikt over een parkeergarage. Hier kun je tegen betaling de auto parkeren.

Contact

Algemeen postadres

Leids Universitair Medisch Centrum
Zorgopleidingen LUMC
Postzone V0-P
Postbus 9600, 2300 RC Leiden

Bezoekadres

Zorgopleidingen LUMC
Hippocratespad 21
2333 ZD Leiden

E-mailadres Zorgopleidingenlumc@lumc.nl
Telefoonnummer 071-52 68530
Website www.opleidingenlumc.nl
LMS moodle.opleidingenlumc.nl

Onderwijs- en Examencommissie

OEC Secretaris
OnderwijsexamencommissieZL@lumc.nl

Barbara Nagtegeller (secretaris)
071-5268535
B.Nagtegeller-van_Haarlem@lumc.nl

Hoofd afdeling

Sarah Bertrand
Hoofd Zorgopleidingen a.i.
E: s.bertrand@lumc.nl

Opleider(s)

Talitha Maassen
E: T.Maassen-van_Roode@lumc.nl

Laura van Wijk
E: volgt

Organisator(en) opleidingen

Marte Theil E: Langdurigezorg@lumc.nl